



Az építőipar számokban

A magyar építőipar az Európai Unión belül

2014. évi termelési érték

Ország	Mrd €
Németország	293
Franciaország	164
Nagy-Britannia	157
Olaszország	135
Spanyolország	95
Hollandia	55
Svédország	54
Lengyelország	47
Belgium	40
Ausztria	33
Finnország	29
Dánia	22
Csehország	17
Portugália	11
Görögország	8
Románia	9
Írország	9
Magyarország	7
Bulgária	6
Szlovákia	6
Luxemburg	4
Litvánia	3
Horvátország	2
Lettország	2
Észtország	2
Szlovénia	2
Ciprus	0,5
Málta	0,5
Összesen az EU-ban	1211
Svájc	52
Törökország	56
Norvégia	55



Foglalkoztatottak száma az építőiparban 2014. évben

Ország	ezer fő
Németország	2447
Franciaország	1791
Nagy-Britannia	2100
Olaszország	1484
Spanyolország	994
Hollandia	458
Svédország	311
Lengyelország	1230
Belgium	276
Ausztria	266
Finnország	182
Dánia	170
Csehország	378
Portugália	274
Románia	389
Írország	115
Görögország	152
Bulgária	178
Szlovákia	223
Magyarország	258
Luxemburg	40
Litvánia	99
Horvátország	93
Lettország	64
Észtország	59
Szlovénia	54
Ciprus	22
Málta	9
Összesen az EU-ban	14 116
Svájc	358
Törökország	1912
Norvégia	201

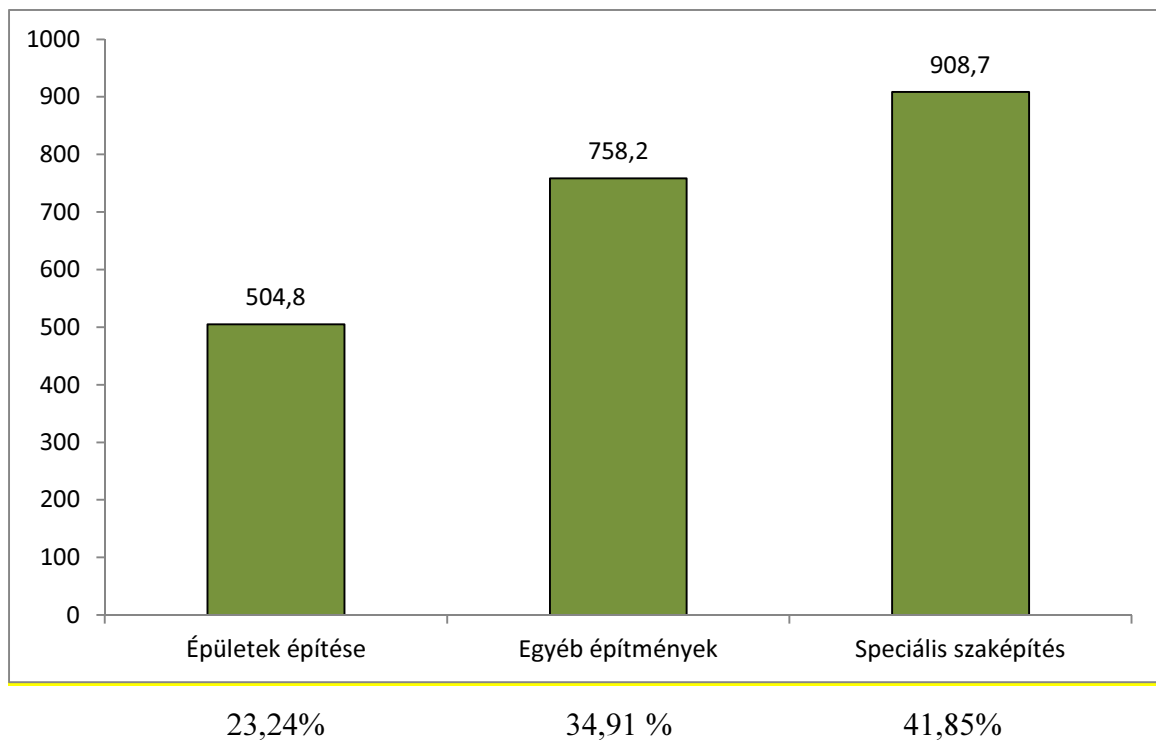


Az építőipari termelés alakulása

Az építőipar egésze 2015. évben folyó áron 2 171,7 milliárd forint összegű építési–szerelési munkát valósított meg, volumenét tekintve 3%-kal többet, mint 2014-ben.

Megnevezés	Értéke, folyó áron Mrd Ft	Megoszlása %	Volumene, előző év azonos időszaka = 100,0
Épületek építése	504,8	23,24	104,3
Egyéb építmények építése	758,2	34,91	101,0
Speciális szaképítés	908,7	41,85	104,0
Építőipar összesen:	2171,7	100,00	103,0

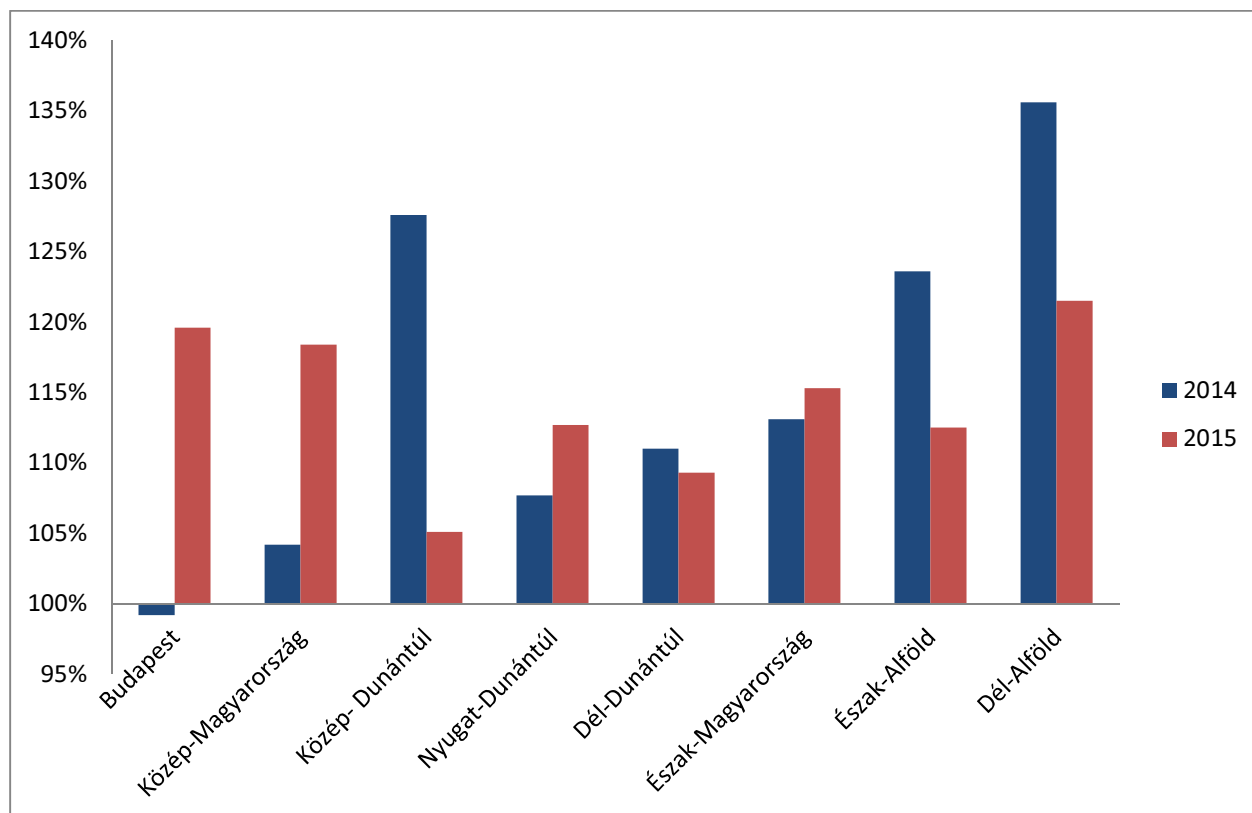
2015. évi építőipari termelés megoszlása (Mrd Ft)





Építőipari termelés volumenindexe régiónként 2014-2015.

(előző év azonos időszaka = 100%)



Az építőipari árak alakulása

Az építőipar termelői árai 2015-ben átlagosan 2,5 %-kal voltak magasabbak, mint az előző évben.

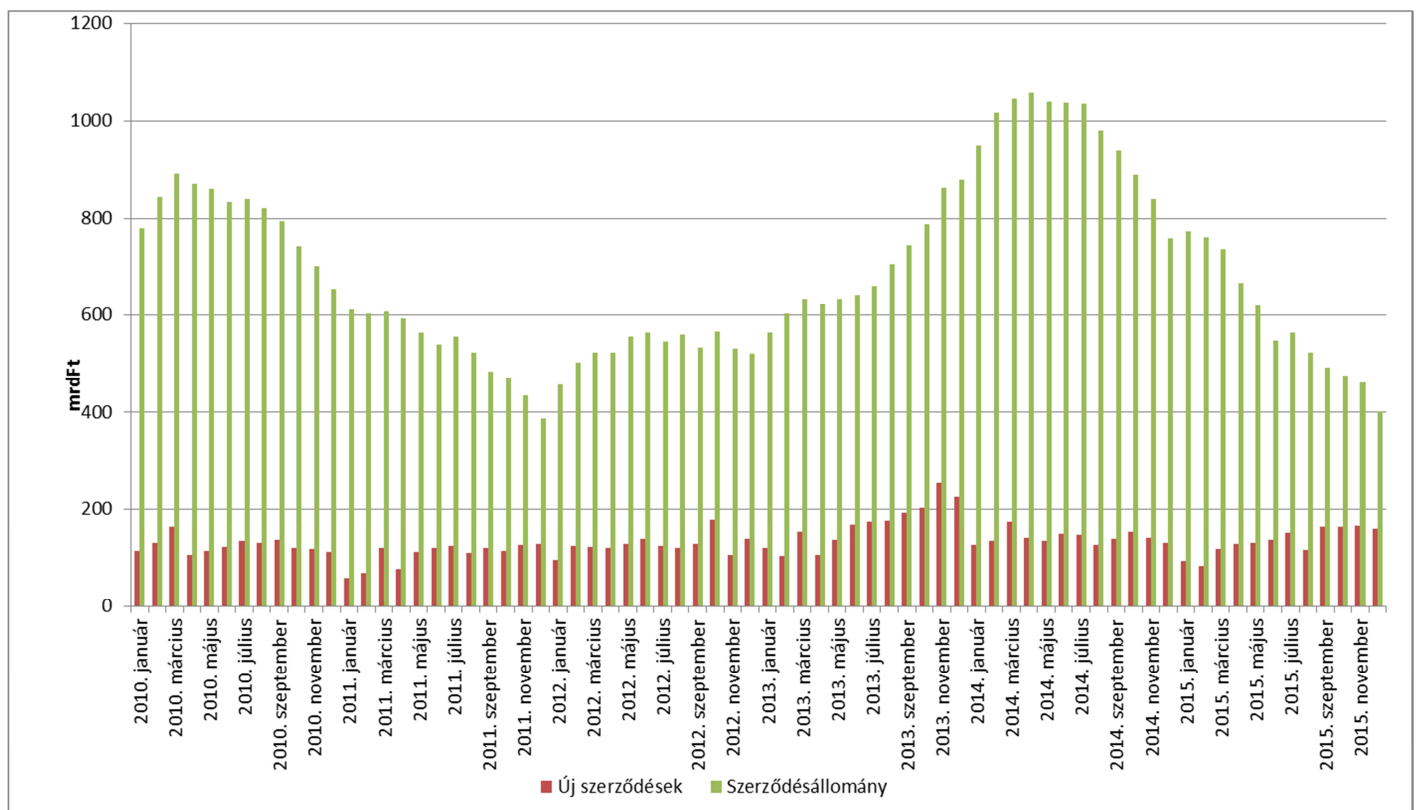
Az építőipar termelőiár-indexei alágazatok szerint (előző év = 100,0)

Megnevezés	2012. év	2013. év	2014. év	2015. év
Épületek építése (41)	100,7	101,3	102,8	103,0
Egyéb építmények építése (42)	102,2	102,8	102,1	101,5
Speciális szaképítés (43)	102,4	101,7	101,8	102,9
Építőipar összesen (F)	101,9	101,9	102,1	102,5



Az építőipari szerződésállomány alakulása

Időszak	Új szerződések évkezdettől halmozottan		Szerződésállomány a tárgyidőszak végén	
	folyó áron (milliárd Ft)	előző év azonos időszaka = 100,0	folyó áron (milliárd Ft)	előző év azonos időszaka = 100,0
2009.	1 694,8	92,6	743,3	123,5
2010.	1 489,8	87,0	653,6	86,7
2011.	1 274,7	83,8	388,0	58,0
2012.	1 518,7	116,9	519,6	131,7
2013.	2 007,5	129,6	879,2	165,1
2014.	1 686,7	82,3	757,1	84,7
2015.	1 599,0	92,7	402,0	52,0





Az ágazat szervezeti struktúrája

Az ágazatban 2015. november végén 88 905 építőipari szervezetet tartottak nyilván - beleértve az egyéni vállalkozókat is – 3 ezerrel kevesebbet, mint 2014. év végén. Ezen belül a működő vállalkozások számát 82 ezerre tesszük. A Magyar Kereskedelmi és Iparkamaránál regisztrált építési vállalkozások száma mintegy 58 ezer volt 2015. év végén.

Regisztrált vállalkozások számának alakulása az építőiparban

Megnevezés	Szervezetek száma			
	2012. dec. 31. GFO '11	2013. dec. 31. GFO '11	2014. dec. 31. GFO'14	2015. nov. 30. GFO '14
Társas vállalkozások	58 710	56 837	54 522	51 346
Egyéni vállalkozók	36 297	36 163	37 425	37 559
Vállalkozások összesen	95 007	93 000	91 947	88 905

A lakásépítés helyzete

A lakásépítő cégek az elmúlt hét évben a piacuk 80%-át elveszítették.

Év	Használatba vett lakások száma	Előző év azonos időszaka = 100,0	Kiadott lakásépítési engedélyek száma	Előző év azonos időszaka = 100,0
2007.	36 159	106,8	44 276	98,8
2008.	36 075	99,8	43 862	99,1
2009.	31 994	88,7	28 400	64,7
2010.	20 823	65,0	1 7353	61,1
2011.	12 655	60,8	12 488	72,0
2012.	10 560	83,4	10 600	84,9
2013.	7 293	69,1	7 536	71,1
2014.	8 358	114,7	9 633	127,8
2015.	7 612	91,1	12 515	129,9



A foglalkoztatás és a bérek alakulása

Az alkalmazásban állók létszámának alakulása

Év	Munkavállalók (építőipar) (ezer fő)	Előző év = 100,0	Munkavállalók (nemzetgazdaság) (ezer fő)	Előző év = 100,0	Munkavállalók (versenyszféra) (ezer fő)	Előző év = 100,0
2009.	117,8	92,1	2660,7	96,3	1821,9	93,3
2010.	118,3	100,4	2701,9	101,5	1826,7	100,3
2011.	115,7	97,8	2691,5	99,6	1851,2	101,3
2012.	112,5	97,3	2674,4	99,4	1817,2	98,2
2013.	108,1	96,1	2700,2	101,0	1819,1	100,1
2014.	110,0	101,7	2823,0	104,6	1867,2	102,6
2015.	111,4	101,3	2894,1	102,5	1920,1	102,8

A KSH lakossági munkaerő-felvétel adatai szerint a foglalkoztattak száma az ágazatban 2015. év végén 276,7 ezer fő volt, ami a nemzetgazdaság egészében a foglalkoztatottak 6,5%-át teszi ki. (Ebből alkalmazotti státuszban lévők száma 111 ezer fő.)

Az alkalmazásban állók havi bruttó átlagkeresete 2015.

	Havi bruttó átlagkereset (Ft)	Előző év = 100,0
Építőipar	196 810	106,0
Nemzetgazdaság	247 784	104,2
Versenyszféra	262 456	103,9